
Stadt Hilpoltstein

Vorhabenbezogener Bebauungsplan mit Grünordnungsplan Nr. 40 sowie Vorhaben- und Erschließungsplan 27. Änderung Flächennutzungsplan mit Landschaftsplan

"Freiflächen-Photovoltaikanlage Pierheim Südwest"

Begründung mit Umweltbericht zum Vorentwurf vom 10.02.2022
(zum Entwurf werden zwei getrennte Begründungen erarbeitet)



Bearbeitung:

Max Wehner, Dipl.-Ing. Landschaftsarchitekt
Lisa Berner, B.Eng., Landschaftsplanerin

TEAM 4 Bauernschmitt • Wehner

Landschaftsarchitekten + Stadtplaner PartGmbH
90491 nürnberg oedenberger straße 65 tel 0911/39357-0



Gliederung	Seite
A ALLGEMEINE BEGRÜNDUNG	5
1. PLANUNGSANLASS UND KURZE VORHABENSBE SCHREIBUNG	5
2. LAGE DES PLANUNGS GEBIETS UND ÖRTLICHE SITUATION	5
3. PLANUNGSRECHTLICHE VORAUSSETZUNGEN UND VORGABEN	6
4. BEGRÜNDUNG DER STANDORTWAHL / ALTERNATIVENPRÜFUNG	8
5. FESTSETZUNGSKONZEPT ZUR GEPLANTEN BEBAUUNG	9
6. ERSCHLIEßUNG	10
7. IMMISSIONSSCHUTZ	11
8. DENKMALSCHUTZ	11
9. GRÜNORDNUNG UND EINGRIFFSREGELUNG	12
9.1 Gestaltungsmaßnahmen	12
9.2 Eingriffsermittlung	12
9.3 Ausgleichsflächen	13
10. ARTENSCHUTZPRÜFUNG	16

B	UMWELTBERICHT	17
1.	EINLEITUNG	17
1.1	Anlass und Aufgabe	17
1.2	Inhalt und Ziele des Plans	17
1.3	Prüfung anderweitiger Planungsmöglichkeiten	17
2.	VORGEHEN BEI DER UMWELTPRÜFUNG	18
2.1	Untersuchungsraum	18
2.2	Prüfungsumfang und Prüfungsmethoden	18
2.3	Schwierigkeiten bei der Zusammenstellung der Angaben	19
3.	PLANUNGSVORGABEN UND FACHGESETZE	20
4.	BESCHREIBUNG UND BEWERTUNG DES DERZEITIGEN UMWELTZUSTANDES UND PROGNOSE DER UMWELTAUSWIRKUNGEN BEI DURCHFÜHRUNG DER PLANUNG	20
4.1	Mensch	20
4.2	Tiere und Pflanzen, Biodiversität	22
4.3	Boden	23
4.4	Wasser	24
4.5	Klima/Luft	25
4.6	Landschaft	26
4.7	Fläche	26
4.8	Kultur- und Sachgüter	27
4.9	Wechselwirkungen	27
4.10	Erhaltungsziele und Schutzzweck der FFH- und Vogelschutzgebiete	27
5.	SONSTIGE BELANGE GEM. § 1 ABS. 6 NR. 7 DES BAUGB	27
6.	ZUSAMMENFASSENGE PROGNOSE ÜBER DIE ENTWICKLUNG DES UMWELTZUSTANDES UND DER ERHEBLICHEN AUSWIRKUNGEN	28
7.	MAßNAHMEN ZUR VERMEIDUNG, VERMINDERUNG UND ZUM AUSGLEICH NACHTEILIGER UMWELTAUSWIRKUNGEN	29
8.	PROGNOSE BEI NICHTDURCHFÜHRUNG DER PLANUNG	30
9.	MONITORING	30
10.	ZUSAMMENFASSUNG	30
11.	REFERENZLISTE DER QUELLEN	33

A Allgemeine Begründung

1. Planungsanlass und kurze Vorhabensbeschreibung

Die Südwerk GmbH hat als Vorhabenträger die Einleitung eines Verfahrens zur Aufstellung eines vorhabenbezogenen Bebauungsplans für die Errichtung einer Photovoltaik-Freiflächenanlage östlich der Stadt Hilpoltstein, südwestlich des OT Pierheim, innerhalb eines im Sinne des Erneuerbare-Energien-Gesetzes (EEG) 2021 „landwirtschaftlich benachteiligten Gebietes“ beantragt.

Der Vorhabenträger ist finanziell in der Lage, das Vorhaben und die Erschließungsmaßnahmen innerhalb einer bestimmten Frist durchzuführen. Geplant ist eine Anlage mit einer Gesamtleistung von gut 3,7 MWp, mit der eine jährliche Strommenge von ca. 3,7 Millionen kWh erzeugt werden kann.

Mit der geplanten Photovoltaik-Freiflächenanlage kann das Ziel von Bund und Land unterstützt werden, den Anteil der Erneuerbaren Energien bei der zukünftigen Energiebereitstellung deutlich auszubauen und hierdurch den CO₂ - Ausstoß zu verringern. In Verantwortung gegenüber heutigen und künftigen Generationen möchte die Gemeinde hierzu einen wichtigen Beitrag leisten.

Der Stadtrat der Stadt Hilpoltstein hat daher beschlossen, das Verfahren zur Aufstellung eines vorhabenbezogenen Bebauungsplans zur Ausweisung eines Sondergebietes (gem. § 11 BauNVO) mit der Zweckbestimmung „Photovoltaik-Freiflächenanlage“ und randlichen Ausgleichsflächen einzuleiten und parallel den Flächennutzungsplan zu ändern.

2. Lage des Planungsgebiets und örtliche Situation

Allgemeine Beschreibung

Der Geltungsbereich liegt östlich der Stadt Hilpoltstein (Landkreis Roth, Regierungsbezirk Mittelfranken). Der Geltungsbereich umfasst insgesamt 3,53 ha und beinhaltet die Fl.Nrn. 203 in der Gemarkung Pierheim.

Naturräumlich befindet sich das Plangebiet im Fränkischen Keuper-Liasland (nach Ssymank) und differenziert nach den Naturraumeinheiten von Meynen/Schmithüsen liegt das Plangebiet im Vorland der südlichen Frankenalb.

Örtliche Gegebenheiten

Das Plangebiet befindet sich etwa 480m südwestlich des OT Pierheim westlich der Bahnlinie Nürnberg München und der Autobahn BAB 9 auf einer schwach nach Norden geneigten landwirtschaftlich genutzten Hangfläche. Östlich des Plangebiets liegt bereits eine Freiflächenphotovoltaikanlage. Nach Süden steigt das Gelände auf eine landwirtschaftlich genutzt Hochfläche an. Im Nordwesten liegt ein Feldgehölz mit teils Laub- und teils Nadelholz. Im Norden liegt die Gemeindeverbindungsstraße Pierheim-Grauwinkel, die teilweise nach der Unterführung von Bahn und Autobahn im Einschnitt liegt. Östlich und westlich liegen Funkmasten

Die Fläche ist schwach nach Norden (Höhenunterschied ca. 5,8m) geneigt und wird ackerbaulich genutzt. Das Plangebiet ist Teil einer durch die ländlichen Entwicklung wirtschaftlich gestalteten Flur mit Ackerschlägen mit bis 300m Länge.

Insgesamt ist der Planungsbereich aufgrund seiner Lage zwischen dem Damm der Bahn und dem Feldgehölz sowie der Hecke entlang des angrenzenden Flurwegs kaum einsehbar.

Zusammengefasst liegt der Planungsbereich benachbart zu einer bestehenden PV – Anlage im Bereich der ICE-Bahntrasse Nürnberg-München und der BAB A 9, der durch die Verkehrsdämme und Gehölzstrukturen kaum eingesehen werden kann.

3. Planungsrechtliche Voraussetzungen und Vorgaben

Die **gesetzliche Grundlage** liefern das Baugesetzbuch (BauGB) in der Fassung der Bekanntmachung vom 3. November 2017 (BGBl. I S. 3634), das, zuletzt durch Artikel 9 des Gesetzes vom 10.09.2021 (BGBl. I S. 4147) geändert worden ist, sowie die Baunutzungsverordnung (BauNVO) in der Fassung der Bekanntmachung vom 21. November 2017 (BGBl. I S. 3786), zuletzt geändert durch Artikel 2 des Gesetzes vom 14. Juni 2021 (BGBl. I S. 1802).

Gemäß § 2 BauGB ist für das Vorhaben eine Umweltprüfung durchzuführen. Der dafür erforderliche Umweltbericht (§ 2a) ist Bestandteil dieser Begründung (vgl. Teil B).

Der Bebauungsplan wird **vorhabenbezogen im Sinne des § 12 BauGB** aufgestellt. Die Festsetzungen und Bestimmungen des vorhabenbezogenen Bebauungsplanes sind in Abstimmung mit dem Vorhabenträger dabei so gefasst, dass hierdurch das konkrete Vorhaben hinreichend konkretisiert ist. Der Vorhaben- und Erschließungsplan ist integrierter Bestandteil des vorhabenbezogenen Bebauungsplanes.

Das Bundesnaturschutzgesetz (BNatSchG) regelt die Aufstellung von Grünordnungsplänen (GOP) als Bestandteil von Bebauungsplänen. Das Baugesetzbuch (BauGB) regelt vor allem in § 1a und § 9 Abs. 1 Nrn. 15, 20 und 25 Fragen, die den GOP betreffen.

Die Belange des Naturschutzes und der Landschaftspflege sowie des Umweltschutzes werden im Rahmen der Aufstellung des Bebauungsplanes mit Grünordnungsplan in der Abwägung berücksichtigt und durch entsprechende Maßnahmen umgesetzt.

Landesentwicklungsprogramm - Regionalplan

Folgende Ziele und Grundsätze des Landesentwicklungsprogramms Bayern (LEP) vom 01.09.2013, geändert am 01.03.2018, sind für die vorliegende Planung von Relevanz bzw. zu beachten:

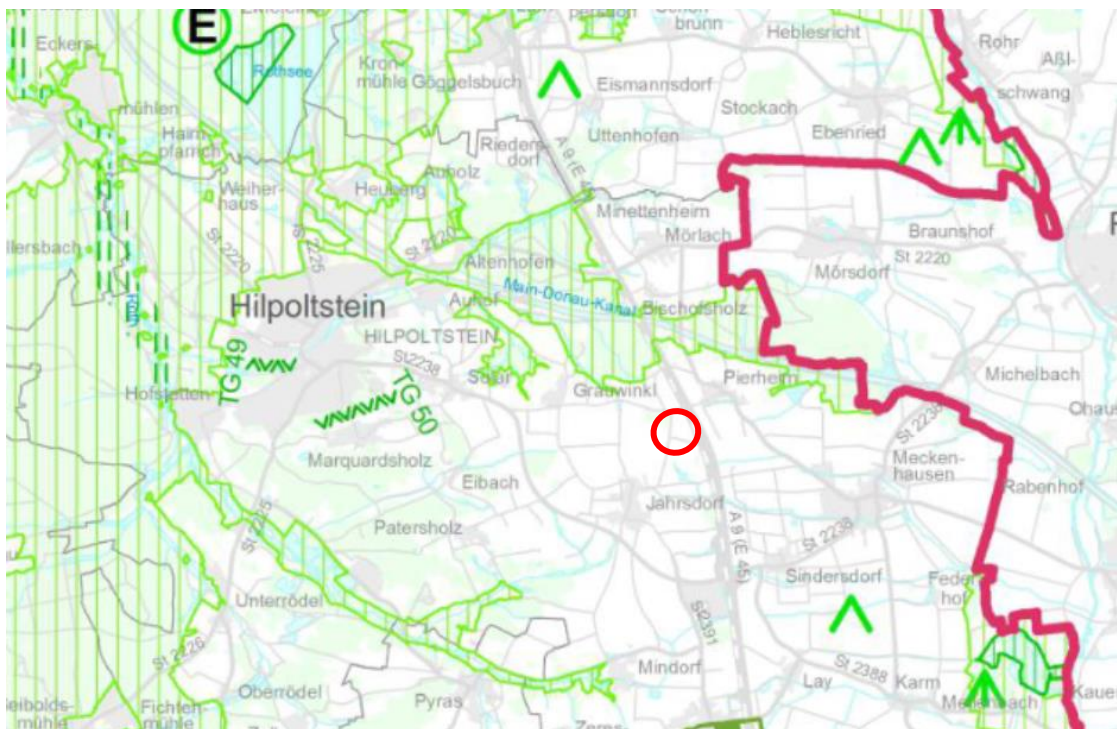
- 1.3.1 Klimaschutz (G): Den Anforderungen des Klimaschutzes soll Rechnung getragen werden, insbesondere durch [...] die verstärkte Erschließung und Nutzung erneuerbarer Energien [...]
- 5.4.1 Erhalt land- und forstwirtschaftlicher Nutzflächen [...] (G): Land- und forstwirtschaftlich genutzte Gebiete sollen erhalten werden. Insbesondere hochwertige Böden sollen nur in dem unbedingt notwendigen Umfang für andere Nutzungen in Anspruch genommen werden.
- 6.2.1 Ausbau der Nutzung erneuerbarer Energien (Z): Erneuerbare Energien sind verstärkt zu erschließen und zu nutzen.
- 6.2.3 Photovoltaik [...] (G): Freiflächen-Photovoltaikanlagen sollen möglichst auf vorbelasteten Standorten realisiert werden.

- 7.1.3 Erhalt freier Landschaftsbereiche (G): In freien Landschaftsbereichen sollen Infrastruktureinrichtungen möglichst gebündelt werden. Durch deren Mehrfachnutzung soll die Beanspruchung von Natur und Landschaft möglichst vermindert werden. Unzerschnittene verkehrsarme Räume sollen erhalten werden.

Gemäß Begründung zu 3.3 „Vermeidung von Zersiedelung – Anbindegebot“ sind Freiflächen-Photovoltaikanlagen keine Siedlungsflächen, die unter das Anbindegebot fallen.

Der **Regionalplan (7)** hat zur Sonnenenergienutzung zum Ziel (6.2.2.1) formuliert, dass die Möglichkeiten der direkten und indirekten Sonnenenergienutzung innerhalb der gesamten Region verstärkt genutzt werden.

Gemäß den Grundsätzen 6.2.2.2 und 6.2.2.3 des Regionalplanes der Region Nürnberg (7) sollen dabei die Anlagen zur Sonnenenergienutzung in der Region bevorzugt innerhalb von Siedlungseinheiten entstehen, sofern eine erhebliche Beeinträchtigung des Ortsbildes ausgeschlossen werden kann. Ferner sollen in der Region großflächige Anlagen zur Sonnenenergienutzung außerhalb von Siedlungseinheiten möglichst an geeignete Siedlungseinheiten anbinden, sofern eine erhebliche Beeinträchtigung des Orts- und Landschaftsbildes ausgeschlossen werden kann.

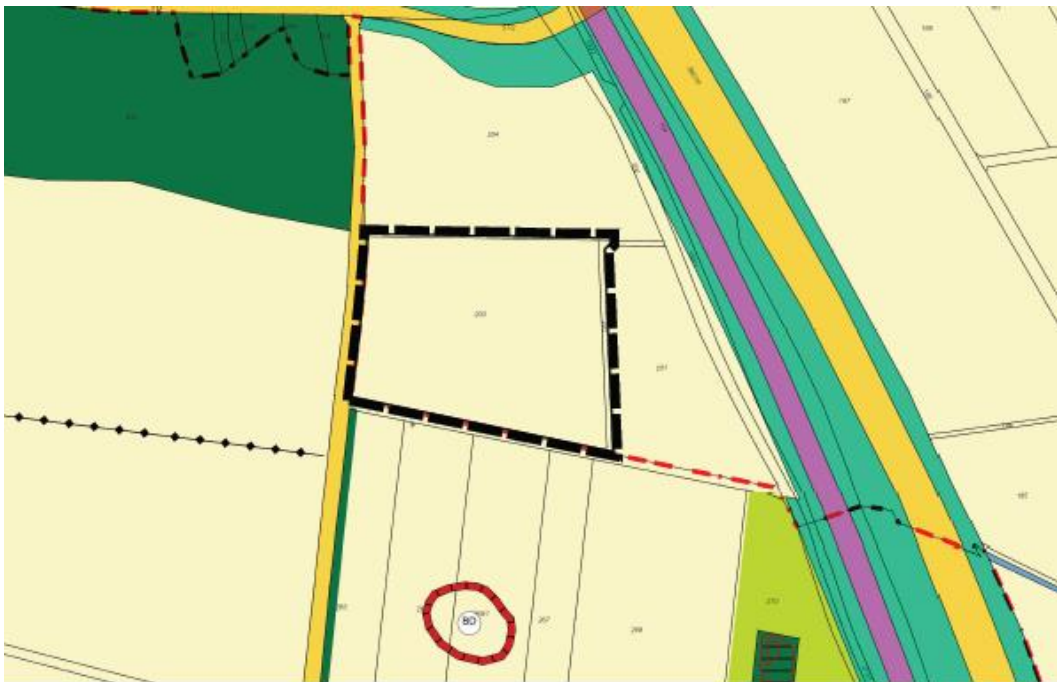


Planausschnitt aus der Karte 3 „Landschaft und Erholung des Regionalplanes mit Lage des Plangebietes (roter Kringel)“

Der Standort liegt westlich der ICE-Bahntrasse Nürnberg – München und der BAB A9. Der Standort ist nach dem LEP (6.2.3) vorbelastet. Der Geltungsbereich liegt im räumlichen Zusammenhang von Infrastruktureinrichtungen, und entspricht den Zielen und Grundsätzen des Landesentwicklungsprogrammes und des Regionalplanes. Neben den genannten Vorbelastungen stehen zwei Funkmasten als weitere Beeinträchtigungen im Bereich des Vorhabens.

Flächennutzungsplan - Landschaftsplan

Die Stadt Hilpoltstein verfügt über einen Flächennutzungsplan mit Landschaftsplan. (wirksam 04.12.2000). Dieser stellt für das Plangebiet Flächen für die Landwirtschaft dar.



Ausschnitt aus dem wirksamen Flächennutzungsplanes mit Abgrenzung des Änderungsbereiches (nicht maßstäblich)

Da die im Bebauungsplan getroffenen Festsetzungen und Gebietseinstufungen mit den Darstellungen des wirksamen Flächennutzungsplanes nicht übereinstimmen, wird dieser im Parallelverfahren gem. § 8 Abs. 3 Nr. 1 BauGB geändert. Entsprechend den geplanten Festsetzungen des Bebauungsplanes wird darin eine Sonderbaufläche Zweckbestimmung „Photovoltaik“ mit randlichen Flächen für Maßnahmen zum Schutz, zur Pflege und zur Entwicklung von Boden, Natur und Landschaft (Ausgleichsfläche) dargestellt.

Schutzgebiete des Naturschutz- und Wasserrechts

Das Plangebiet befindet sich außerhalb festgesetzter Schutzgebiete des Naturschutz- und des Wasserrechts.

4. Begründung der Standortwahl / Alternativenprüfung

Die Planung erfolgt auf Antrag eines Vorhabensträgers, der im Besitz der Flurstücke für die beabsichtigte Betriebsdauer des Solarparks ist. Das Plangebiet befindet sich innerhalb der Flächenkulisse der im Erneuerbare-Energien-Gesetz (EEG) 2021 verankerten „landwirtschaftlich benachteiligten Gebiete“. Darin sind PV-Freiflächenanlagen mit einer Nennleistung über 750 kWp und bis maximal 20 MWp auf Acker- und Grünlandflächen in diesen Gebieten förderfähig, sofern die Bundesländer eine entsprechende Rechtsverordnung dazu erlassen. Bayern hat dies mit der "Verordnung über Gebote für Freiflächenanlagen" getan und unterstützt somit den Ausbau bayerischer PV-Freiflächenanlagen.

Der Standort liegt westlich der ICE-Bahntrasse Nürnberg-München und der BAB A9, Der Standort ist somit nach dem LEP (6.2.3) vorbelastet. Ferner liegt der Geltungsbereich benachbart zur einer bestehenden Photovoltaik-Freianlage. Der Geltungsbereich liegt daher im räumlichen Zusammenhang von Infrastruktureinrichtungen und entspricht den Zielen und Grundsätzen des Landesentwicklungsprogrammes und des Regionalplanes. Darüber hinaus bestehen mit den beiden Funkmasten weitere Beeinträchtigungen am Standort.

Die Planung entspricht hinsichtlich der Erneuerbaren Energien den Zielen des LEP und des Regionalplanes.

Das Landschaftsbild wird in einer Lage mit geringer Exposition und geringer Fernwirkung in gewisser Weise technisch überprägt. Durch die Verkehrsdämme, dem Feldgehölz im Nordwesten des Planungsbereiches und der Feldhecke entlang des Flurweges direkt westlich, besteht eine Abschirmung des Vorhabens. Diese Abschirmung wird durch Eingrünungsmaßnahmen noch ergänzt.

Der Standort erfüllt darüber hinaus die allgemeinen Richtlinien für die Errichtung von Freiflächenphotovoltaikanlagen im Stadtgebiet Hilpoltstein (Stand 30.04.2021). Dieser liegt außerhalb von Ausschlussgebieten (Biotope, Schutzgebiete des Naturschutz- und Wasserrechts, Gewässerrandstreifen, Waldflächen). Natur- und artenschutzrechtliche Belange können in der Bauleitplanung berücksichtigt werden.

Da die Ziele des Klimaschutzes aufgrund des spürbaren Klimawandels immer mehr an Bedeutung gewinnen, möchte die Stadt hierzu, auch in Verantwortung gegenüber heutigen und zukünftigen Generationen, ihren Beitrag leisten. Die vorliegende Fläche steht für die Planung einer PV-Anlage unmittelbar zur Verfügung. Sie ist aufgrund der Lage neben Infrastruktureinrichtungen geeignet, weswegen die Planung am vorliegenden Standort aufgrund dessen Eignung weiterverfolgt werden soll.

5. Festsetzungskonzept zur geplanten Bebauung

Als Art der baulichen Nutzung wird entsprechend dem Planungsziel der Gemeinde ein Sondergebiet gemäß § 11 Abs. 2 BauNVO mit Zweckbestimmung „Photovoltaik-Freiflächenanlage“ festgesetzt. Mit der festgesetzten Baugrenze kann das Sondergebiet für diese Zwecke vollständig ausgenutzt werden. Es sind nur für das Vorhaben und deren Pflege notwendige Nebenanlagen (Trafostationen, Wechselrichter, bei Bedarf Schafunterstand o.ä.) mit einer Flächengröße bis zu 50 qm zulässig. Dies trägt, ebenso wie die Festsetzung, dass Solarmodule ausschließlich aufgeständert sein dürfen, zur Minimierung der Bodenversiegelung als ergänzende Vorschrift zum Umweltschutz bei.

Mit der festgesetzten Grundflächenzahl von 0,65 gemäß § 19 BauNVO als Maß der baulichen Nutzung wird der Flächenanteil des Grundstücks geregelt, der von baulichen Anlagen (Modultische, Wechselrichter, Trafo etc.) insgesamt überdeckt werden darf. Im Umkehrschluss dürfen mind. 35 % der Fläche (Bereiche randlich und zwischen den Modultischreihen) nicht baulich überdeckt werden.

Die maximale Höhe der baulichen Anlagen wird auf 3,8 m über natürlichem Gelände beschränkt, um Fernwirkungen über die randlichen Gehölzstrukturen hinweg zu minimieren bzw. zu vermeiden.

Da der Bebauungsplan vorhabenbezogen im Sinne des § 12 BauGB aufgestellt wird, bestehen über § 9 Abs. 1 BauGB hinaus weitergehende Regelungsmöglichkeiten auf Grundlage des § 12 Abs. 3 Satz 2 BauGB zur Bestimmung der Zulässigkeit des Vorhabens.

Für ein ruhiges Erscheinungsbild der Anlage in der freien Landschaft sind die Modultische in parallel zueinander aufgestellten Reihen mit einem Mindestabstand von 2,00 m zwischen den Reihen zu errichten.

Geländeveränderungen sind aufgrund der Lage in der freien Landschaft und zur Berücksichtigung der agrarstrukturellen Belange hinsichtlich des späteren Rückbaus und möglichen Wiederaufnahme einer landwirtschaftlichen Nutzung auf das unbedingt notwendige Maß begrenzt. Die Höhe von Einfriedungen ist zum Schutz des Landschaftsbildes auf max. 2,3 m über Oberkante Gelände beschränkt, ebenso ist sichergestellt, dass die Einfriedungen in für Kleintiere durchlässiger Weise zu gestalten sind.

Werbe-/ Informationstafeln sind auf das Vorhaben bezogen bis zu einer Gesamtflächengröße von 4 m² zulässig. Außenbeleuchtungen sind aufgrund der Lage inmitten der Landschaft unzulässig.

6. Erschließung

Verkehrliche Erschließung

Die Erschließung des geplanten Solarparks erfolgt über die Gemeindeverbindungsstraße Grauwinkel- Pierheim von dort über den befestigten Flurbereinigungsweg nach Süden zum Geltungsbereich (siehe folgende Abbildung).



Zufahrt zum geplanten Sondergebiet

Als Zufahrt auf die Anlagenfläche ist dort im Anschluss zwischen der randlichen Ausgleichsfläche eine private Verkehrsfläche festgesetzt (vgl. Planzeichnung). Die bestehenden Straßen/Wege sowie Zuwegungen auf die Anlagenfläche sind für Bau und Betrieb der PV-Anlage ausreichend dimensioniert und leistungsfähig. Ein weiterer Ausbau ist nicht erforderlich.

Einspeisung

Die Netzeinspeisung ist im Detail noch in Klärung.

Ver- und Entsorgung

Da die Fläche zwischen und unter den Modultischen unversiegelt bleibt, soll das (über die Modultische) anfallende Niederschlagswasser weiterhin flächig vor Ort über die belebte Oberbodenzone versickern.

Die Sammlung und Einleitung von Oberflächenwasser in einen Vorfluter ist nicht erforderlich und nicht geplant (siehe B 4.5).

7. Immissionsschutz

Mit dem Betrieb der Anlage sind optische Immissionen aufgrund von Blendwirkungen durch Reflexionen des Sonnenlichts von den Modulen verbunden. Diese werden durch die Verwendung von reflexionsarmen Solarmodulen reduziert.

Gemäß § 3 des Bundes-Immissionsschutzgesetzes (BImSchG) sind Immissionen als schädliche Umwelteinwirkungen zu werten, sofern sie nach Art, Ausmaß oder Dauer geeignet sind, Gefahren, erhebliche Nachteile oder erhebliche Belästigungen für die Allgemeinheit oder für die Nachbarschaft herbeizuführen.

Mögliche im (weiteren) Reflexionsbereich liegende schützenswerten Wohnbebauungen befindet sich in einer Mindestentfernung von 430m im Nordosten (südwestlicher Ortsrand von Pierheim), 600m im Südwesten (nördlicher Ortsrand von Jahrsdorf) und 1,5km Richtung Westen (südöstlicher Ortsrand von Grauwinkl). Gemäß dem Hinweis-papier der LAI zu Lichtimmissionen erfahren Immissionsorte, die sich weiter als ca. 100 m von einer Photovoltaikanlage entfernt befinden, erfahrungsgemäß nur kurzzeitige Blendwirkungen. Lediglich bei ausgedehnten Photovoltaikparks könnten auch weiter entfernte Immissionsorte noch relevant sein.

Aufgrund der Lage des Vorhabens mit der Ausrichtung der Module nach Süden, der Topographie sowie Vegetation zwischen Anlagenfläche und den Wohngebieten, ist eine Blendwirkung ausgeschlossen (Keine Blendwirkung zum Siedlungsbereich Pierheim wegen der Ausrichtung der Module nach Süden und den Verkehrsdämmen; keine Sichtbeziehung zu OT Jahrsdorf durch die Hügelkuppe zwischen Vorhaben und Ortsrand; eine Sichtbeziehung und Blendwirkung zum OT Grauwinkl ist aufgrund der topographisch tieferen Lage des Ortsteils und der Vegetation nicht gegeben).

Die Fahrzeugführer der GVS Pierheim und Grauwinkl liegen bedingt durch die Ausrichtung der Module nach Süden, dem Feldgehölz und der Lage der GVS überwiegend im Einschnitt außerhalb einer Beeinflussung durch das Vorhaben.

8. Denkmalschutz

Landschaftsbildprägende Baudenkmäler, gegenüber denen das geplante Vorhaben eine verunstaltende oder bedrängende Wirkung ausüben würde, sind im Umfeld nicht vorhanden.

Außerhalb des geplanten Sondergebiets „Photovoltaik“ ist südlich ein Bodendenkmal ausgewiesen („Siedlung vorgeschichtlicher Zeitstellung“ Aktennummer D-5-6833-0045).

Eventuell weitere zutage tretende Bodendenkmäler unterliegen grundsätzlich der Meldepflicht an das Bayerische Landesamt für Denkmalpflege oder die Untere Denkmalschutzbehörde gemäß Art. 8 Abs. 1-2 DSchG. Auch landschaftsbildprägende Baudenkmäler, gegenüber denen das geplante Vorhaben eine verunstaltende oder bedrängende Wirkung ausüben würde, sind im Umfeld nicht vorhanden.

9. Grünordnung und Eingriffsregelung

9.1 Gestaltungsmaßnahmen

Im Süden um die geplante PV-Anlage wird im Übergang zur offenen Landschaft Gras-Kraut-Säume, und lockere Gehölzstrukturen zur Abschirmung angelegt, östlich schließt die bestehende Freiflächen-Photovoltaikanlage an, im Westen besteht bereits eine ausreichende breite und hohe Hecke. Auf der Nordseite erfolgt eine Begrünung des Zaunes.

9.2 Eingriffsermittlung

Die zu erwartenden Eingriffe in Natur und Landschaft wurden im Rahmen der gemeindlichen Abwägung berücksichtigt. Die weitere Ermittlung und Beschreibung der Auswirkungen des Vorhabens und der Eingriffe befindet sich im Teil B Umweltbericht.

Eingriffsminimierung

Neben der Schaffung von Ausgleichsflächen erfolgt die Berücksichtigung der Belange des Naturschutzes und der Landschaftspflege durch folgende festgesetzte Maßnahmen:

- Extensive Grünlandnutzung im Bereich des Sondergebietes (Schafbeweidung, alt. Mahd mit spätem ersten Schnittzeitpunkt zum Aussamen von Kräutern und zum Schutz von Bodenbrütern)
- Beschränkung der max. Höhe baulicher Anlagen
- geringe Bodeninanspruchnahme durch Verankerung der Module durch Ramm- oder Schraubfundamente und unbefestigte Ausführung interner Erschließungswege, fachgerechter Umgang mit Boden gemäß den bodenschutzgesetzlichen Vorgaben
- Verwendung kleintierdurchlässiger Zäune zwischen PV-Anlagen und Ausgleichsflächen
- Versickerung des (über die Module) anfallenden Niederschlagswassers vor Ort
- Standortwahl: Ackerfläche ohne wertgebende Vegetationsstruktur

Ermittlung des Eingriffs und Bewertung der Eingriffsfläche

Zur Ermittlung der Eingriffsintensität wurde der Vegetationsbestand erhoben und die Funktionen des Geltungsbereiches für den Schutz der Naturgüter bewertet.

Die Eingriffsbewertung erfolgt gem. Leitfaden zur Eingriffsregelung des Bayerischen Staatsministeriums für Landesentwicklung und Umweltfragen „Bauen im Einklang mit Natur und Landschaft“.

Bewertung der Eingriffsfläche

Schutzgut	Einstufung lt. Leitfaden StMLU
Arten und Lebensräume	Acker (Biotopnutzungstyp nach BayKomV: A11), große Feldschläge (Habitatpotenzial für Feldvögel im Planungsbereich durch Kulissenwirkung Hecke, Verkehrsstrassen und Feldgehölz jedoch eingeschränkt), Kategorie I-II
Boden	anthropogen überprägter Boden mit überwiegend geringer Ertragsfunktion, Kategorie I-II
Wasser	Fläche mit überwiegend mittlerem Grundwasserflurabstand in ihrer Versickerungsfähigkeit variierend, Kategorie I-II
Klima und Luft	Fläche mit Kaltluftentstehung ohne Zuordnung zu Belastungsgebieten, Kategorie I
Landschaft	flache Hanglage mit ausgeräumten Ackerschlägen, Verkehrsstrassen ICE-Bahntrasse und BAB A9 als Vorbelastungen, Richtfunkmasten Kategorie I
Gesamtbewertung	Kategorie I-II Fläche mit überwiegend geringer Bedeutung für Naturhaushalt und Landschaftsbild

Ermittlung Eingriffsschwere

Der Bebauungsplan setzt zwar eine GRZ von 0,65 fest, was gemäß dem o.g. Leitfaden prinzipiell einen hohen Versiegelungs- bzw. Nutzungsgrad bedeutet. Da die GRZ im vorliegenden Fall aber weitgehend die von den Modultischen überschirmte Fläche widerspiegelt, die weitgehend unversiegelt bleiben und als Extensivgrünland entwickelt werden, ist die Eingriffsschwere insgesamt gering.

Festlegung des Kompensationsfaktors

Der Aufstellungsbeschluss für den Bebauungsplan Nr. 40 wurde am 14.10.2021 gefasst. Die Kompensationsermittlung erfolgt nach dem Schreiben des Bayerischen Staatsministeriums des Inneren vom 19.11.2009 zu Freiflächen-Photovoltaikanlagen. Gem. diesem Schreiben liegt der Kompensationsfaktor für Anlagen im Regelfall bei 0,2. Dieser Regelfall ist vorliegend gegeben.

In Verbindung mit den umfassenden Vermeidungs- und Ausgleichsmaßnahmen ist der Eingriff insgesamt als gering zu werten, vielmehr gewinnt der Landschaftsraum aus naturschutzfachlicher Sicht voraussichtlich an Wert.

Der Vegetationsbestand besteht im Planungsbereich aus Acker ohne besondere Ackerwildkräuter (BNT: A11).

Ermittlung des Ausgleichs- und Ersatzflächenbedarfs

Teilfläche	Eingriffs- fläche	Ausgleichs- faktor	Ausgleichs- bedarf
Sondergebiet „Photovoltaik“ + Private Verkehrsflächen In Acker- und artenarme Grünlandlage	33.033,5 qm	x 0,2	6.606,7qm
Summe			6.607 qm

9.3 Ausgleichsflächen

Zur Kompensation des mit der Anlage der Photovoltaik-Freiflächenanlage verbundenen naturschutzrechtlichen Eingriffs sind innerhalb des Geltungsbereiches des Bebauungsplanes, rund um die geplanten Sondergebiete, auf einer Fläche von insgesamt 1.846 qm interne Ausgleichsmaßnahmen festgesetzt. Die Flächen werden im Bestand wie die Eingriffsfläche allesamt ackerbaulich genutzt (A11).

Folgende interne Ausgleichsflächen/-maßnahmen sind gemäß den Abgrenzungen in der Planzeichnung zur Entwicklung von Biotop-/Nutzungstypen festgesetzt:

- Maßnahme 1:
Entwicklung von Gras-Krautsäumen durch Einbringen einer Regiosaatgutmischung für Säume mittlerer Standorte (Ursprungsgebiet 12 „Fränkisches Hügelland“) und Erhaltung durch abschnittsweise Mahd von ca. 50% der Fläche im Herbst jeden Jahres (mit Mahdgutabfuhr).
- Maßnahme 2
Anlage und Entwicklung einer vielfältigen, naturnahen Gehölzstruktur aus Heckenabschnitten, kleineren Strauchgruppen und Einzelsträuchern; Verwendung standortgerechter Straucharten gemäß Artenliste.

Mit den Maßnahmen wird die landwirtschaftlich intensiv genutzte Fläche naturschutzfachlich aufwertet und eine Verbundstruktur zur bestehenden Hecke entlang des Weges geschaffen. Gegenüber der konventionellen ackerbaulichen Nutzung wird das Habitatpotential für Arten(-gruppen), z.B. Heckenbrüter wie Goldammer, Fledermäuse, Insekten und Kleinsäuger erweitert.

Die Flächen werden im Bestand wie die Eingriffsfläche allesamt als Acker genutzt. Durch die Ausgleichsmaßnahmen entstehen hochwertige Biotopstrukturen. Mit den Maßnahmen kann eine Steigerung des ökologischen Wertes der Flächen um eine Wertstufe erreicht werden (Aufwertungsfaktor 1,0). Innerhalb des Sondergebiets erfolgt eine extensive Grünlandnutzung.

Übersicht Eingriff-Ausgleichsbilanzierung

Ausgleichsbedarf			Ausgleichsflächen	
Eingriffsfläche in qm	KF	Ausgleichsbedarf in qm	Ausgleichsfläche in qm	Flächengröße in qm
SO PV und Verkehrsfl. (Acker/Grünland, artenarm) 33.033,5 qm	0,2	6.606,7	Interne Ausgleichsfläche Gras-Kraut-Säume und strukturreiche Flächen mit Gehölzen (1.846)	1.846
Summe		6.607		1.846

Trotz der Kulissenwirkung können Feldvögel nicht gänzlich ausgeschlossen werden. Die Fläche wird daher im Hinblick auf Bodenbrüter im Rahmen einer saP untersucht. Da Vorkommen von Feldvögeln nicht auszuschließen sind, werden für diese Arten das bestehende Ausgleichsdefizit für CEF-Maßnahmen verwendet. Der Umfang der Ausgleichsflächen wird im Rahmen der saP ermittelt.

Dem durch die vorliegende Planung verursachten Eingriff wird ein externer Ausgleichsflächenbedarf zur Entwicklung von CEF-Maßnahmen für die Herstellung von durch das Vorhaben verlorengegangener Feldlerchenreviere zugeordnet. Die Maßnahmenfläche und die folgenden Maßnahmen sind auf die durch das Vorhaben betroffenen und verloren gegangenen Feldlerchenreviere auszurichten und mit der zuständigen unteren Naturschutzbehörde abzustimmen. Die Ausführung der externen Ausgleichsmaßnahmen sind über einen Pflegevertrag zwischen dem Vorhabensträger und einer ausführenden Person oder Institution (Flächenagentur) für die Dauer des Eingriffs durch die geplante PV-Anlage zu sichern. Dieser Pflegevertrag ist (der Gemeinde und) der unteren Naturschutzbehörde vorzulegen.

Die Maßnahmen sind vor dem eigentlichen baulichen Eingriff durch das geplante Sondergebiet herzustellen. Folgende Maßnahmen sind einzeln oder in Kombination geeignet auf externen Ausgleichsfläche umzusetzen und für die Dauer des Eingriffs zu erhalten:

- Entwicklung artenreiches Grünland (siehe Maßnahme 1 oben), alternativ Ansaat mit autochthoner, für die Lebensraumsprüche der Feldlerche geeigneter blütenreicher Saatgutmischung (nicht zu hochwüchsig), alternativ Selbstbegrünung mit einem Mindestumfang pro auszugleichendem Feldlerchenlebensraum von 0,5 ha und/oder 0,2 ha bei Kombination mit Feldlerchenfenster (siehe unten)
 - Kein Mulchen, Pflegeschnitt bei Bedarf Ende August
 - bei Bedarf nach mehreren Jahren Nachsaat bzw. Umbruch mit erneuter Ansaat im Herbst, alternativ Selbstbegrünung mit Umbruch im Herbst
 - keine Düngung bzw. Verwendung von Pflanzenschutzmitteln
- Ackerlebensraum für Feldlerche mit 1 ha pro Feldlerchenlebensraum
 - Erweiterter Saatreihenabstand von mindestens 30 cm mit Anbau von Getreide und Luzerne

- Keine Bodenbearbeitung sowie kein Einsatz von Pflanzenschutz- und Düngemitteln vom 01.03 bis zum 30.08
- Bei Luzern hat die Einsaat nach der Getreideernte ab Ende Juli zu erfolgen, der 1. Schnitt hat frühestens ab dem 01.06. als Hochschnitt mit einer Schnitthöhe von 14 cm zu erfolgen, beim 2. Schnitt frühestens 8 Wochen nach dem 1. Schnitt ebenfalls als Hochschnitt mit einer Schnitthöhe von 14 cm
- Die Getreideernte ist ebenfalls als Hochschnitt auszuführen.
- Anlage von 10 Lerchenfenstern auf einer Fläche von 2 ha (3 -4 Fenster pro ha) zu je 20 m² in Kombination mit Blühfläche/Selbstbegrünung (siehe oben).

Bei Bedarf können die Pflege- und Bewirtschaftungsmaßnahmen im Rahmen des Monitorings in Absprache mit der UNB angepasst werden.

Die Maßnahmen sind gleichzeitig vorgezogene Ausgleichsmaßnahme / CEF-Maßnahme im Sinne des § 44 Abs. 5 BNatSchG für die Feldlerche und haben vor dem eigentlichen baulichen Eingriff zu erfolgen.

10. Artenschutzprüfung

Eine spezielle artenschutzrechtliche Prüfung (saP) wird noch ergänzt. Eine Betroffenheit von Feldvögeln, konkret der Feldlerche ist zu erwarten.

Ggf. noch erforderliche CEF-Maßnahmen werden mit dem noch nachzuweisenden externen naturschutzrechtlichen Ausgleich verknüpft.

Als artenschutzrechtliche Vermeidungsmaßnahme für die Bodenbrüter ist die Ausführung der Baumaßnahme entweder außerhalb der Brutzeit von Vogelarten zwischen Anfang September und Anfang März durchzuführen oder ganzjährig, sofern durch anderweitige Maßnahmen (durch fachkundige Personen begleitete geeignete Vergrämnungsmaßnahmen (z.B. Anlage und Unterhalt einer Schwarzbrache bis zum Baubeginn) i.V.m. funktionswirksamen CEF-Maßnahmen) sichergestellt wird, dass artenschutzrechtliche Verbotstatbestände im Sinne des § 44 BNatSchG nicht erfüllt werden.

Als artenschutzrechtliche Ersatzmaßnahme (CEF-Maßnahme) werden weitere Teilflächen entsprechend den Lebensraumanprüchen der Feldlerche gestaltet und künftig gepflegt (siehe Teil A 9.3 und Festsetzung im Planteil). Die Herstellung hat vor dem eigentlichen baulichen Eingriff durch die PV-Anlage zu erfolgen.

Bei Durchführung der festgesetzten Maßnahmen ist davon auszugehen, dass durch das Planungsvorhaben keine populationsbezogene Verschlechterung des Erhaltungszustandes der saP-relevanten Vogelarten erfolgt, da die ökologische Funktion im räumlichen Zusammenhang gewahrt bleibt. Verbotstatbestände nach § 44 BNatSchG lassen sich folglich vermeiden.

B Umweltbericht

1. Einleitung

1.1 Anlass und Aufgabe

Die Umweltprüfung ist ein Verfahren, das die voraussichtlichen Auswirkungen des Bauleitplans auf die Umwelt und den Menschen frühzeitig untersucht.

Die gesetzliche Grundlage liefert das Baugesetzbuch (BauGB) in der Fassung der Bekanntmachung vom 3. November 2017 (BGBl. I S. 3634), das, zuletzt durch Artikel 9 des Gesetzes vom 10.09.2021 (BGBl. I S. 4147) geändert worden ist (§ 1 Aufgabe, Begriff und Grundsätze der Bauleitplanung, § 1a ergänzende Vorschriften zum Umweltschutz, § 2, vor allem Abs. 4 - Umweltprüfung).

1.2 Inhalt und Ziele des Plans

Die Südwerk GmbH hat als Vorhabenträger die Einleitung eines Verfahrens zur Aufstellung eines vorhabenbezogenen Bebauungsplans für die Errichtung einer Photovoltaik-Freiflächenanlage östlich der Stadt Hilpoltstein, südwestlich des OT Pierheim, innerhalb eines im Sinne des Erneuerbare-Energien-Gesetzes (EEG) 2021 „landwirtschaftlich benachteiligten Gebietes“ beantragt.

Der Geltungsbereich liegt östlich der Stadt Hilpoltstein (Landkreis Roth, Regierungsbezirk Mittelfranken). Der Geltungsbereich umfasst insgesamt 3,53 ha und beinhaltet die Fl.Nrn. 203 in der Gemarkung Pierheim.

Mit den geplanten Photovoltaik-Freiflächenanlagen kann das Ziel von Bund und Land unterstützt werden, den Anteil der Erneuerbaren Energien bei der zukünftigen Energiebereitstellung deutlich auszubauen und hierdurch den CO₂ - Ausstoß zu verringern. In Verantwortung gegenüber heutigen und künftigen Generationen möchte die Stadt hierzu einen wichtigen Beitrag leisten. Gleichzeitig kann auch ein naturschutzfachlicher Mehrwert mit dem Vorhaben erwirkt werden.

Details siehe Teil A der Begründung.

1.3 Prüfung anderweitiger Planungsmöglichkeiten

Die Planung erfolgt auf Antrag eines Vorhabensträgers, der im Besitz der Flurstücke für die beabsichtigte Betriebsdauer des Solarparks ist. Das Plangebiet befindet sich innerhalb der Flächenkulisse der im Erneuerbare-Energien-Gesetz (EEG) 2021 verankerten „landwirtschaftlich benachteiligten Gebiete“. Darin sind PV-Freiflächenanlagen mit einer Nennleistung über 750 kWp und bis maximal 20 MWp auf Acker- und Grünlandflächen in diesen Gebieten förderfähig, sofern die Bundesländer eine entsprechende Rechtsverordnung dazu erlassen. Bayern hat dies mit der "Verordnung über Gebote für Freiflächenanlagen" getan und unterstützt somit den Ausbau bayerischer PV-Freiflächenanlagen.

Der Standort liegt westlich der ICE-Bahntrasse Nürnberg-München und der BAB A9, Der Standort ist somit nach dem LEP (6.2.3) vorbelastet. Ferner liegt der Geltungsbereich benachbart zur einer bestehenden Photovoltaik-Freianlage. Der Geltungsbereich liegt daher im räumlichen Zusammenhang von Infrastruktureinrichtungen und entspricht den Zielen und Grundsätzen des Landesentwicklungsprogrammes und des

Regionalplanes. Darüber hinaus bestehen mit den beiden Funkmasten weitere Beeinträchtigungen am Standort.

Die Planung entspricht hinsichtlich der Erneuerbaren Energien den Zielen des LEP und des Regionalplanes.

Das Landschaftsbild wird in einer Lage mit geringer Exposition und geringer Fernwirkung in gewisser Weise technisch überprägt. Durch die Verkehrsdämme, dem Feldgehölz im Nordwesten des Planungsbereiches und der Feldhecke entlang des Flurweges direkt westlich, besteht eine Abschirmung des Vorhabens. Diese Abschirmung wird durch Eingrünungsmaßnahmen noch ergänzt.

Der Standort erfüllt darüber hinaus die allgemeinen Richtlinien für die Errichtung von Freiflächenphotovoltaikanlagen im Stadtgebiet Hilpoltstein (Stand 30.04.2021). Dieser liegt außerhalb von Ausschlussgebieten (Biotope, Schutzgebiete des Naturschutz- und Wasserrechts, Gewässerrandstreifen, Waldflächen). Natur- und artenschutzrechtliche Belange können in der Bauleitplanung berücksichtigt werden.

Da die Ziele des Klimaschutzes aufgrund des spürbaren Klimawandels immer mehr an Bedeutung gewinnen, möchte die Stadt hierzu, auch in Verantwortung gegenüber heutigen und zukünftigen Generationen, ihren Beitrag leisten. Die vorliegende Fläche steht für die Planung einer PV-Anlage unmittelbar zur Verfügung. Sie ist aufgrund der Lage neben Infrastruktureinrichtungen geeignet, weswegen die Planung am vorliegenden Standort aufgrund dessen Eignung weiterverfolgt werden soll.

2. Vorgehen bei der Umweltprüfung

2.1 Untersuchungsraum

Das Untersuchungsgebiet umfasst den Geltungsbereich sowie angrenzende Nutzungen im Umfeld, um den Geltungsbereich (Wirkraum), um weiterreichende Auswirkungen bewerten zu können (Bsp. Emissionen, Auswirkungen auf Biotopverbund etc.).

2.2 Prüfungsumfang und Prüfungsmethoden

Geprüft werden gem. BauGB

§ 1 Abs. 6 Nr. 7:

- a) Auswirkungen auf Fläche, Tiere, Pflanzen, Boden, Wasser, Luft, Klima und das Wirkungsgefüge zwischen ihnen sowie die Landschaft und die biologische Vielfalt
- b) Erhaltungsziele und Schutzzweck der FFH- und Vogelschutzgebiete
- c) Umweltbezogene Auswirkungen auf den Menschen und seine Gesundheit sowie die Bevölkerung insgesamt
- d) Umweltbezogene Auswirkungen auf Kulturgüter und sonstige Sachgüter
- e) Vermeidung von Emissionen und sachgerechter Umgang mit Abfällen und Abwässern
- f) Nutzung erneuerbarer Energien sowie sparsame und effiziente Nutzung von Energie
- g) Darstellung von Landschaftsplänen und sonstigen Plänen
- h) Erhaltung bestmöglicher Luftqualität in Gebieten mit Immissionsgrenzwerten, die nach europarechtlichen Vorgaben durch Rechtsverordnung verbindlich festgelegt sind
- i) Wechselwirkungen zwischen den Belangen a) bis d)
- j) unbeschadet des §50 Satz 1 des Bundes-Immissionsschutzgesetzes, die Auswirkungen, die aufgrund der Anfälligkeit der nach dem Bebauungsplan zulässigen Vorhaben für schwere Unfälle oder Katastrophen zu erwarten sind, auf die Belange nach dem Buchstaben a bis d und i

§ 1 a:

- Bodenschutzklausel nach § 1a Abs. 2 Satz 1
- Umwidmungssperrklausel des § 1a Abs. 2 Satz 2
- Berücksichtigung von Vermeidung und Ausgleich nach der Eingriffsregelung gem. § 1a Abs. 3
- Berücksichtigung von FFH- und Vogelschutzgebieten gem. § 1a Abs. 4
- Erfordernisse des Klimaschutzes gem. § 1a Abs. 5

Für die Prüfung wurde eine Biotop- und Nutzungstypenerfassung des Geltungsbereichs und des Umfelds vorgenommen und vorhandene Unterlagen ausgewertet.

Die Umweltprüfung wurde verbal-argumentativ in Anlehnung an die Methodik der ökologischen Risikoanalyse durchgeführt. Sie basiert auf der Bestandsaufnahme der relevanten Aspekte des Umweltzustandes im voraussichtlich erheblich beeinflussten Gebiet. Zentrale Prüfungsinhalte sind die Schutzgüter gem. § 1 Abs. 6 Nr. 7 a-d. Die einzelnen Schutzgüter wurden hinsichtlich Bedeutung und Empfindlichkeit bewertet, wobei die Vorbelastungen berücksichtigt wurden.

Der Bedeutung und Empfindlichkeit der Schutzgüter werden die Wirkungen des Vorhabens gegenüber gestellt. Als Ergebnis ergibt sich das mit dem Bauleitplan verbundene umweltbezogene Risiko als Grundlage der Wirkungsprognose. Ergänzend und zusammenfassend werden die Auswirkungen hinsichtlich der Belange des § 1 Abs. 6 Nr. 7 e-i BauGB dargelegt.

Bei der Prognose der möglichen erheblichen Auswirkungen des Bauleitplanes wird die Bau- und Betriebsphase auf die genannten Belange berücksichtigt, u.a. infolge

- aa) des Baus und des Vorhandenseins der geplanten Vorhaben, soweit relevant einschließlich Abrissarbeiten,
- bb) der Nutzung natürlicher Ressourcen, insbesondere Fläche, Boden, Wasser, Tiere, Pflanzen und biologische Vielfalt, wobei soweit möglich die nachhaltige Verfügbarkeit dieser Ressourcen zu berücksichtigen ist,
- cc) der Art und Menge an Emissionen von Schadstoffen, Lärm, Erschütterungen, Licht, Wärme und Strahlung sowie der Verursachung von Belästigungen,
- dd) der Art und Menge der erzeugten Abfälle und ihrer Beseitigung und Verwertung,
- ee) der Risiken für die menschliche Gesundheit, das kulturelle Erbe oder die Umwelt (zum Beispiel durch Unfälle oder Katastrophen),
- ff) der Kumulierung mit den Auswirkungen von Vorhaben benachbarter Plangebiete unter Berücksichtigung etwaiger bestehender Umweltprobleme in Bezug auf möglicherweise betroffene Gebiete mit spezieller Umweltrelevanz oder auf die Nutzung von natürlichen Ressourcen,
- gg) der Auswirkungen der geplanten Vorhaben auf das Klima (zum Beispiel Art und Ausmaß der Treibhausgasemissionen) und der Anfälligkeit der geplanten Vorhaben gegenüber den Folgen des Klimawandels,
- hh) der eingesetzten Techniken und Stoffe.

Die Auswirkungen werden in drei Stufen bewertet: geringe, mittlere und hohe Erheblichkeit der Umweltauswirkungen.

2.3 Schwierigkeiten bei der Zusammenstellung der Angaben

Die Planung ist derzeit in der Phase des Vorentwurfs und wird im Laufe des Verfahrens ggf. gemäß den Erkenntnissen der Behörden- und Öffentlichkeitsbeteiligung noch

ergänzt. Eine saP wird noch erstellt, die Ergebnisse werden noch in die Planung eingearbeitet.

3. Planungsvorgaben und Fachgesetze

Es wurden insbesondere berücksichtigt:

- Bundesnaturschutzgesetz (BNatSchG)
- Wasserhaushaltsgesetz (WHG)
- Bundesbodenschutzgesetz (BBodSchG)

Das Bundesnaturschutzgesetz wurde durch Festsetzung von grünordnerischen Maßnahmen und Ausgleichsmaßnahmen berücksichtigt.

Das Wasserhaushaltsgesetz wird durch die angestrebte naturnahe Versickerung des unverschmutzten Oberflächenwassers vor Ort berücksichtigt.

Das Bodenschutzgesetz wurde durch die Maßnahmen zur Vermeidung bzw. Minimierung der Bodenversiegelung berücksichtigt.

4. Beschreibung und Bewertung des derzeitigen Umweltzustandes und Prognose der Umweltauswirkungen bei Durchführung der Planung

4.1 Mensch

Beschreibung und Bewertung

Für die Beurteilung des Schutzgutes Mensch steht die Wahrung der Gesundheit und des Wohlbefindens des Menschen im Vordergrund, soweit diese von Umweltbedingungen beeinflusst werden.

Bewertungskriterien sind:

Bedeutung / Empfindlichkeit	Wohnfunktion
	Funktion für Naherholung

Beim Aspekt "Wohnen" ist die Erhaltung gesunder Lebensverhältnisse durch Schutz des Wohn- und Wohnumfeldes relevant. Beim Aspekt "Erholung" sind überwiegend die wohnortnahe Feierabenderholung bzw. die positiven Wirkungen siedlungsnaher Freiräume auf das Wohlbefinden des Menschen maßgebend.

Wohnfunktion

Das Plangebiet selbst hat keine Bedeutung für die Wohnfunktion. Ca. 430m im Nordosten befindet sich der südwestlicher Ortsrand von Pierheim, 600m im Südwesten der nördliche Ortsrand von Jahrsdorf und 1,5km im Westen der südöstliche Ortsrand von Grauwinke.

Funktionen für die Naherholung

Das Plangebiet hat Bedeutung als Teil der erlebbaren Landschaftskulisse für Naherholungssuchende auf den umliegenden Wegen. Der Raum ist durch den Lärm der BAB

A9 sowohl optisch als auch akustisch vorbelastet, hinzukommt die ICE-Bahntrasse mit ihren Stromleitungen.

Auf der GVS Pierheim-Grauwinkl verläuft ein Radweg des Landkreises Roth. Da es sich nicht um einen überregionalen Radweg handelt, ist die Frequentierung in dem für den ländlichen Raum im Umfeld des Rothsees vermutlich eher mittel.

Auswirkungen der Planung, Vermeidungsmaßnahmen

Auswirkungen auf die Wohnfunktion

Mit dem Betrieb der Anlage sind optische Immissionen aufgrund von Blendwirkungen durch Reflexionen des Sonnenlichts von den Modulen verbunden. Diese werden durch die Verwendung von reflexionsarmen Solarmodulen reduziert.

Gemäß dem Hinweispapier der LAI zu Lichtimmissionen erfahren Immissionsorte, die sich weiter als ca. 100 m von einer Photovoltaikanlage entfernt befinden, erfahrungsgemäß nur kurzzeitige Blendwirkungen. Lediglich bei ausgedehnten Photovoltaikparks könnten auch weiter entfernte Immissionsorte noch relevant sein.

Aufgrund der Lage des Vorhabens mit der Ausrichtung der Module nach Süden, der Topographie sowie Vegetation zwischen Anlagenfläche und den Wohngebieten, ist eine Blendwirkung ausgeschlossen (Keine Blendwirkung zum Siedlungsbereich Pierheim wegen der Ausrichtung der Module nach Süden und den Verkehrsdämmen; keine Sichtbeziehung zu OT Jahrsdorf durch die Hügelkuppe zwischen Vorhaben und Ortsrand; eine Sichtbeziehung und Blendwirkung zum OT Grauwinkl ist aufgrund der topographisch tieferen Lage des Ortsteils und der Vegetation nicht gegeben).

Auswirkungen auf die Naherholung

Die benachbarten Wege sind mit Ausnahme kurzfristiger Beeinträchtigungen während der Bauphase weiterhin ungehindert durch Naherholungssuchende nutzbar. Der durch große Ackerschläge dominierte und durch die Verkehrsinfrastrukturen und der vorhandenen Freiflächenphotovoltaikanlage beeinträchtigte Landschaftsbereich wird durch die PV-Anlage weiter technisch in geringem Umfang überprägt. Durch die geplanten Begrünungsmaßnahmen erfolgt eine Minderung im Hinblick auf das Landschaftsbild.

**Gesamtbewertung Schutzgut Mensch:
Auswirkungen geringe Erheblichkeit**

4.2 Tiere und Pflanzen, Biodiversität

Beschreibung und Bewertung

Zur Bewertung des vorhandenen Biotoppotenzials werden folgende Bewertungskriterien herangezogen:

Bedeutung / Empfindlichkeit	Naturnähe
	Vorkommen seltener Arten
	Seltenheit des Biotoptyps
	Größe, Verbundsituation
	Repräsentativität
	Ersetzbarkeit

Das Plangebiet befindet westlich der Verkehrsinfrastrukturen der BAB A 9 und der Bahnlinie der ICE Trasse München Nürnberg im Anschluss einer bestehenden Freiflächen-Photovoltaikanlage.

Die überplante Fläche wird als Ackerfläche genutzt und ist Teil einer durch die ländlichen Entwicklung wirtschaftlich gestalteten Flur mit Ackerschlägen bis 300m Länge.

Der Vegetationsbestand besteht im Planungsbereich aus Acker ohne besondere Ackerwildkräuter (BNT: A11).

Der Geltungsbereich hat aufgrund der konventionellen ackerbaulichen Nutzung eine geringe bis (bezüglich Bodenbrüter) mittlere Bedeutung für das Schutzgut. Diese werden durch die Ausgleichsmaßnahmen besser miteinander vernetzt.

Eine spezielle artenschutzrechtliche Prüfung (saP) wird noch ergänzt. Eine Betroffenheit von Bodenbrütern, ist nicht auszuschließen.

Auswirkungen der Planung, Vermeidungsmaßnahmen

Durch die Planung wird eine insgesamt etwa 3,3 ha große intensiv genutzte Ackerflächen (geplantes umzäuntes Sondergebiet) mit Modultischen überstellt. Die Module werden mittels Rammgründung installiert, d.h. der Versiegelungsgrad ist äußerst gering und beschränkt sich auf wenige untergeordnete bauliche Anlagen (v.a. Trafostationen, evtl. Schafunterstand). Der überwiegende Anteil der Flächen wird zu Extensivgrünland entwickelt. Hierbei wird standortgemäßes Saatgut verwendet und das Mahdregime erfolgt so, dass Kräuter beim Aussamen und Bodenbrüter hiervon profitieren.

Als artenschutzrechtliche Vermeidungsmaßnahme für die Bodenbrüter ist die Ausführung der Baumaßnahme entweder außerhalb der Brutzeit von Vogelarten zwischen Anfang September und Anfang März durchzuführen oder ganzjährig, sofern durch anderweitige Maßnahmen (durch fachkundige Personen begleitete geeignete Vergrämnungsmaßnahmen (z.B. Anlage und Unterhalt einer Schwarzbrache bis zum Baubeginn) i.V.m. funktionswirksamen CEF-Maßnahmen) sichergestellt wird, dass artenschutzrechtliche Verbotstatbestände im Sinne des § 44 BNatschG nicht erfüllt werden.

Bei Durchführung der festgesetzten Maßnahmen ist davon auszugehen, dass durch das Planungsvorhaben keine populationsbezogene Verschlechterung des Erhaltungszustandes der saP-relevanten Arten erfolgt, da die ökologische Funktion im räumlichen

Zusammenhang gewahrt bleibt. Verbotstatbestände nach § 44 BNatSchG lassen sich folglich vermeiden.

Gemäß dem „Leitfaden zur Berücksichtigung von Umweltbelangen bei der Planung von PV- Freiflächenanlagen“ (ARGE Monitoring PV-Anlagen, 2007) zeigen Erfahrungen mit bestehenden Photovoltaikanlagen, dass zahlreiche Vogelarten die Zwischenräume und Randbereiche von Anlagen als Jagd-, Nahrungs- und Brutgebiet nutzen.

Mit den strukturverbessernden Maßnahmen wird die landwirtschaftlich intensiv genutzte Fläche naturschutzfachlich aufwertet und eine Verbundstruktur geschaffen. Gegenüber der konventionellen ackerbaulichen Nutzung wird das Habitatpotential für Arten (-gruppen), z.B. Heckenbrüter wie Goldammer, Dorngrasmücke Fledermäuse, Insekten, Kleinsäuger aufgewertet.

Nachteilige Auswirkungen auf den Biotopverbund durch die Einzäunung der PV-Anlage lassen sich dadurch reduzieren, dass diese für Kleintiere durchlässig gestaltet werden und die randlich umlaufenden Ausgleichsflächen außerhalb dieser Einzäunung verbleiben. Sie stellen attraktive Vernetzungslinien für wandernde Tierarten dar.

**Gesamtbewertung Schutzgut Pflanzen und Tiere:
Auswirkungen geringe bis mittlere Erheblichkeit**

4.3 Boden

Beschreibung und Bewertung

Zur Bewertung des Bodens werden folgende Bewertungskriterien herangezogen:

Bedeutung / Empfindlichkeit	Natürlichkeit
	Seltenheit
	Biotopentwicklungspotenzial
	natürliches Ertragspotenzial

Das Plangebiet befindet sich gemäß der digitalen geologischen Karte 1:25.000 im Bereich des Unterjura – spezifisch liegen Ablagerungen des Lias vor mit Ton- und Mergelstein.

Gemäß der Übersichtsbodenkarte von Bayern 1:25.000 sind im Plangebiet folgende Bodenarten ausgebildet:

- 352b fast ausschließlich Regosol und Pelosol (pseudovergleyt) aus Lehm bis Ton (Sedimentgestein), verbreitet flache Deckschicht aus (Löss-)Lehm, selten carbonathaltig im Untergrund.

Seltene Böden liegen demzufolge nicht vor. Durch die ackerbauliche Nutzung sind die Böden anthropogen überprägt und Bodengefüge und -aufbau in seiner Natürlichkeit gestört (Befahren mit schweren Maschinen, regelmäßiges Pflügen, Düngen).

Gemäß Bodenschätzung stehen sandige Lehme und lehmige Tone an.

Die Böden weisen eine überwiegend geringe bis mittlere Ertragsfähigkeit auf (LT 5V 43/36, LT 5V 46/39). Die Bodenzahlen entsprechen dem Durchschnitt der dem Planungsbereich umgebenden Flächen.

Ein Biotopentwicklungspotenzial besteht überwiegend zu mageren Biotoptypen.

Auswirkungen der Planung, Vermeidungsmaßnahmen

Die Errichtung der Photovoltaik-Freiflächenanlage führt trotz der Flächengröße nur zu verhältnismäßig geringfügigen Bodeneingriffen durch Abgrabungen und Wiederverfüllungen (Kabelrohrverlegungen etc.). Die Module werden mittels Rammgründung installiert, d.h. der Versiegelungsgrad ist äußerst gering und beschränkt sich auf wenige untergeordnete bauliche Anlagen (z.B. Trafostationen, ggf. Schafsunterstand etc.). Dabei sind die gültigen Regelwerke und Normen, insbesondere DIN 18915 und 19731 (vgl. auch § 12 BBodSchV) zu beachten.

Die Böden können daher in ähnlichem Maße wie bisher ihre Bodenfunktionen erfüllen, auch eine extensive landwirtschaftliche Nutzung ist prinzipiell weiterhin möglich. Der bisherige Eintrag von Dünge- und Pflanzenschutzmitteln entfällt.

**Gesamtbewertung Schutzgut Boden:
Auswirkungen geringer Erheblichkeit**

4.4 Wasser

Bewertungskriterien Teilschutzgut Gewässer/Oberflächenwasser

Bedeutung / Empfindlichkeit	Naturnähe
	Retentionsfunktion
	Einfluss auf das Abflussgeschehen

Bewertungskriterien Teilschutzgut Grundwasser

Bedeutung / Empfindlichkeit	Geschütztheitsgrad der Grundwasserüberdeckung (Empfindlichkeit)
	Bedeutung für Grundwassernutzung
	Bedeutung des Grundwassers im Landschaftshaushalt

Beschreibung und Bewertung

Fließgewässer und Trinkwasserschutzgebiete sind nicht betroffen.

Über die Grundwasserverhältnisse liegen keine detaillierten Informationen vor. Aufgrund der Höhenlage und der Geologie sind ausreichende Deckschichten vorhanden. Anhand der derzeitigen Vegetation sind keine besonderen Feuchtstellen im Geltungsbereich erkennbar, die auf oberflächennahe Grundwasserstände hinweisen. Aufgrund des Bodentyps ist der Boden in Verbindung mit der geringen Hangneigung (1,2%) ausreichend versickerungsfähig und für die Grundwasserneubildung grundsätzlich geeignet.

Auswirkungen der Planung, Vermeidungsmaßnahmen

Da Eingriffe in den Boden und somit dessen Filtereigenschaften stark begrenzt sind, sind der Grundwasserschutz und die -neubildung weiterhin in ähnlichem Maße

gewährt. Die Versickerung des über die Modultische anfallenden Niederschlagswassers erfolgt weiterhin vor Ort über die belebte Bodenzone.

Die Sammlung und Einleitung von Oberflächenwasser in einen Vorfluter ist nicht erforderlich und nicht geplant. An den Traufkanten der Modultische ergibt sich zwar eine Konzentration des Niederschlagsabflusses. Diese Konzentration wird aber dadurch gemindert, dass die Niederschläge auch zwischen den Spalten der einzelnen Module eines Modultisches abfließen. Ferner ist davon auszugehen, dass durch die Beschattung unter den Modultischen der Boden weniger austrocknet. Bei Trockenheit weisen die beschatteten Böden ein höheres Infiltrationsvermögen gegenüber unbeschatteten Böden auf, die im Sommer bei längerem Ausbleiben von Niederschlägen ausgetrocknet sind und bei Starkregenereignissen kein Wasser aufnehmen. Die Infiltrationsraten und Interzeption ist bei Dauergrünland ebenfalls günstiger, da der Boden nicht verschlämmt, so dass sich durch die Planung hinsichtlich abfließendem Regenwassers insgesamt keine Verschlechterung einstellen würde.

Insgesamt wird durch die Grünlandnutzung die derzeitige Nutzung extensiviert, der Einsatz von Dünger unterbleibt zukünftig. Zudem erfolgt die Oberflächenreinigung der Photovoltaikmodule nur mit Wasser unter Ausschluss von grundwasserschädigenden Chemikalien.

**Gesamtbewertung Schutzgut Wasser:
 Auswirkungen geringer Erheblichkeit**

4.5 Klima/Luft

Für die Beurteilung des Schutzgutes Klima sind vorrangig lufthygienische und klimatische Ausgleichsfunktionen maßgeblich. Die lufthygienische Ausgleichsfunktion bezieht sich auf die Fähigkeit von Flächen, Staubpartikel zu binden und Immissionen zu mindern (z.B. Waldgebiete). Die klimatische Ausgleichsfunktion umfasst die Bedeutung von Flächen für die Kalt- und Frischluftproduktion bzw. den Kalt- und Frischluftabfluss.

Bedeutung / Empfindlichkeit	lufthygienische Ausgleichsfunktion für Belastungsgebiete
	klimatische Ausgleichsfunktion für Belastungsgebiete

Beschreibung und Bewertung

Der Geltungsbereich ist aufgrund seiner Lage im ländlichen Raum nicht als klimatisches Belastungsgebiet einzustufen. Die Freiflächen haben lokale Bedeutung als Kaltluftentstehungsgebiet und örtliche Funktionen für den Luftaustausch, jedoch ohne Siedlungsrelevanz.

Auswirkungen der Planung, Vermeidungsmaßnahmen

Durch die Errichtung der Photovoltaikanlage sind keine erheblichen Auswirkungen auf das Lokalklima zu erwarten. Zwischen den Modulreihen kann weiterhin Kaltluft entstehen. Die neu zu pflanzenden Gehölze im Randbereich produzieren zukünftig zusätzlich Frischluft.

Mit der Errichtung der Anlage wird der Verwendung fossiler Energieträger und somit dem Ausstoß von CO²-Emissionen entgegengewirkt, was sich positiv für den Klimaschutz auswirkt.

**Gesamtbewertung Schutzgut Klima und Luft:
Auswirkungen geringer Erheblichkeit**

4.6 Landschaft

Landschaft und Landschaftsbild werden nachfolgenden Kriterien bewertet:

Bedeutung / Empfindlichkeit	Eigenart
	Vielfalt
	Natürlichkeit
	Freiheit von Beeinträchtigungen
	Bedeutung / Vorbelastung

Naturräumlich wird das Plangebiet dem Fränkischen Keuper-Liasland (nach Ssymank) zugeordnet. Es befindet sich direkt westlich der Verkehrsstrassen der ICE-Bahntrasse Nürnberg – München und der BAB A9 und liegt auf einer intensiv landwirtschaftlich genutzten Hangfläche mit großen Schlaglängen. Die beiden Funkmasten westlich und östlich stellen weitere Beeinträchtigungen des Landschaftsbildes dar.

Vom Vorhabensgebiet gehen keine besondere Blickbezüge in die Umgebung.

Auswirkungen der Planung, Vermeidungsmaßnahmen

Mit der geplanten PV-Anlage wird der Landschaftsausschnitt von technischer Infrastruktur geprägt. Es besteht aber bereits eine überwiegend wirksame Eingrünung durch die Gehölzkulisse durch Hecken und Feldgehölze, sowie eine Abschirmung durch bestehende Freiflächen-Photovoltaikanlage und die Verkehrsdämme der Bahntrasse und BAB A9. Durch Eingrünungsmaßnahme im Süden durch Heckensträucher und Zaunbegrünung im Norden werden die Auswirkungen auf das Landschaftsbild insgesamt abgemildert.

Es ist vorgesehen, dass die erforderliche Einzäunung innerhalb des Sondergebietes errichtet wird, und die Gehölzstrukturen somit den Zäunen vorgelagert zur offenen Landschaft gepflanzt werden.

**Gesamtbewertung Landschaft:
Auswirkungen geringer Erheblichkeit**

4.7 Fläche

Es handelt sich um landwirtschaftlich genutzte Flächen.

Auswirkungen der Planung, Vermeidungsmaßnahmen

Durch die Planung wird die Fläche für den Zeitraum der solarenergetischen Nutzung der intensiven landwirtschaftlichen Nutzung entzogen, eine extensive Nutzung, z.B. durch Beweidung ist weiterhin möglich.

Die Auswirkungen durch die Änderung in der Art der Nutzung der Fläche sind bei den Schutzgütern Kap. 4.1 bis 4.6 beschrieben.

4.8 Kultur- und Sachgüter

Landschaftsbildprägende Baudenkmäler, gegenüber denen das geplante Vorhaben eine verunstaltende oder bedrängende Wirkung ausüben würde, sind im Umfeld nicht vorhanden.

Außerhalb des geplanten Sondergebiets „Photovoltaik“ ist südlich ein Bodendenkmal ausgewiesen („Siedlung vorgeschichtlicher Zeitstellung“ Aktennummer D-5-6833-0045).

Eventuell weitere zutage tretende Bodendenkmäler unterliegen grundsätzlich der Meldepflicht an das Bayerische Landesamt für Denkmalpflege oder die Untere Denkmalschutzbehörde gemäß Art. 8 Abs. 1-2 DSchG. Auch landschaftsbildprägende Baudenkmäler, gegenüber denen das geplante Vorhaben eine verunstaltende oder bedrängende Wirkung ausüben würde, sind im Umfeld nicht vorhanden.

4.9 Wechselwirkungen

Bereiche mit ausgeprägtem ökologischem Wirkungsgefüge sind im Geltungsbereich nicht vorhanden.

4.10 Erhaltungsziele und Schutzzweck der FFH- und Vogelschutzgebiete

Östlich und Westlich liegen zwei Natura 2000-Gebiete: das FFH-Gebiet „Schwarzach vom Main-Donau-Kanal bis Obermässing“ (ID 6833-372) und das Vogelschutzgebiet „Wälder im Vorland der südlichen Frankenalb“ (ID 6832-471). Diese weisen eine Entfernung von 5,2 km bzw. 5,7 km auf.

Aufgrund der Distanz zwischen Planungsbereich und Schutzgebieten sowie der Art des Vorhabens, das überwiegend positive naturschutzfachliche Effekte mit sich bringt, werden die Erhaltungsziele der Schutzgebiete nicht berührt.

5. Sonstige Belange gem. § 1 Abs. 6 Nr. 7 des BauGB

Vermeidung von Emissionen und sachgerechter Umgang mit Abfällen und Abwässern

Aufgrund der Lage des Vorhabens westlich der Verkehrsdammflächen und der Topographie zwischen Anlagenfläche und Wohngebiete besteht keine Sichtbeziehung zum geplanten Vorhaben von Wohngebieten und Verkehrsstraßen, eine Blendwirkung auf Siedlungs- und Verkehrsflächen ist ausgeschlossen.

Abfälle und Schmutzwasser fallen während des Betriebes der Anlage nicht an. Das bei Niederschlagsereignissen über die Module anfallende Oberflächenwasser wird vor Ort flächig über die belebte Bodenzone versickert.

Nutzung erneuerbarer Energien sowie sparsame und effiziente Nutzung von Energie

Die Planung fördert durch die gezielte Gewinnung von erneuerbarer Energie in Form von Solarenergie deren Nutzung.

Bodenschutzklausel und Umwidmungssperrklausel gem. § 1a Abs. 2 BauGB

Durch die Planung wird die Fläche für den Zeitraum der Nutzung zur Solarenergiegewinnung der intensiven landwirtschaftlichen Nutzung entzogen, eine extensive Nutzung, z.B. durch Beweidung ist weiterhin möglich. Der Versiegelungsgrad ist stark begrenzt.

Darstellung von Landschaftsplänen

Die Gemeinde verfügt über einen in den Flächennutzungsplan integrierten Landschaftsplan. Für den Bereich des Plangebietes ist Fläche für die Landwirtschaft vorgesehen.

Erfordernisse des Klimaschutzes

Den Erfordernissen des Klimaschutzes wird durch die Errichtung der Photovoltaik-Freiflächenanlage Rechnung getragen, da hiermit der Verwendung fossiler Energieträger und somit dem Ausstoß von CO₂-Emissionen entgegengewirkt wird.

6. Zusammenfassende Prognose über die Entwicklung des Umweltzustandes und der erheblichen Auswirkungen

Gemäß Anlage 1 Abs. 2 Ziffer b zum BauGB sind die Auswirkungen u.a. infolge der folgenden Wirkungen zu beschreiben:

Auswirkungen infolge des Baus und des Vorhandenseins der geplanten Vorhaben, soweit relevant einschließlich Abrissarbeiten

Abrissarbeiten erfolgen voraussichtlich nicht. Die Auswirkungen bezüglich des Vorhandenseins des geplanten Vorhabens sind bei der Beschreibung der Schutzgüter in Kapitel 4 ausführlich dargelegt.

Auswirkungen infolge der Nutzung der natürlichen Ressourcen, insbesondere Fläche, Boden, Wasser, Tiere, Pflanzen und biologische Vielfalt

Die Auswirkungen hinsichtlich der genannten Aspekte sind bei der Beschreibung der Schutzgüter in Kapitel 4 ausführlich dargelegt.

Auswirkungen infolge der Art und Menge an Emissionen von Schadstoffen, Lärm, Erschütterungen, Licht, Wärme und Strahlung sowie der Verursachung von Belästigungen

Die Auswirkungen hinsichtlich der genannten Aspekte sind bei der Beschreibung der Schutzgüter „Mensch“ sowie „Tiere und Pflanzen, Biodiversität“ in Kapitel 4 ausführlich dargelegt.

Auswirkungen hinsichtlich der Art und Menge der erzeugten Abfälle und ihre Beseitigung und Verwertung

Abfälle fallen i.d.R. nur während der Bauzeit an (Verpackungen etc.) und werden ordnungsgemäß entsorgt. Durch den Betrieb der Anlage entstehen keine Abfälle. Nach Einstellung der Nutzung der Photovoltaikanlage sind die Anlagenteile ordnungsgemäß rückzubauen und die Abfälle entsprechend der zu diesem Zeitpunkt geltenden gesetzlichen Bestimmungen zu entsorgen.

Auswirkungen infolge der Risiken für die menschliche Gesundheit, das kulturelle Erbe oder die Umwelt

Die geplante Freiflächenphotovoltaikanlage befindet sich außerhalb von Zonen, für die eine erhöhte Gefahr durch Naturgefahren besteht (z.B. Erdbebenzonen, Hochwasserschutzgebiete, Gefahrenhinweisgebiete für Georisiken). Nach derzeitigem Kenntnisstand ergeben sich durch den Standort der Anlage daher keine diesbezüglich erwartbaren Risiken für die menschliche Gesundheit, das kulturelle Erbe oder die Umwelt.

Unvorhersehbare Naturkatastrophen und dadurch bedingte Schäden durch die Anlage für die menschliche Gesundheit sowie die Umwelt können nie gänzlich ausgeschlossen werden. Z.B. besteht durch das Vorhaben ein denkbares, wenn auch geringes Risiko durch Entzündung von Anlagenteilen durch Überspannungs- bzw. Kurzschlusschäden. Um Risiken bezüglich einer möglichen Brandgefahr zu minimieren, sollte eine Abstimmung mit der örtlichen Feuerwehr erfolgen.

Auswirkungen infolge der Kumulierung mit den Auswirkungen von Vorhaben benachbarter Plangebiete

Wesentliche Kumulierungseffekte gehen mit der Planung nicht einher. Natura 2000 Gebiete, werden durch das Vorhaben, auch in Kumulierung mit sonstigen Projekten bzw. Plänen, nicht erheblich beeinträchtigt (vgl. Kapitel B.4.10).

Auswirkungen der geplanten Vorhaben auf das Klima und der Anfälligkeit gegenüber den Folgen des Klimawandels

Den Erfordernissen des Klimaschutzes wird durch die Errichtung der Photovoltaik-Freiflächenanlage Rechnung getragen, da hiermit der Verwendung fossiler Energieträger und somit dem Ausstoß von CO₂-Emissionen entgegengewirkt wird.

Eingesetzte Techniken und Stoffe

Die Bauteile der gewählten Unterkonstruktion bestehen aufgrund ihrer längeren Haltbarkeit voraussichtlich aus verzinktem Stahl, wodurch möglicherweise in einem sehr geringen Maße Zink in die Umwelt bzw. den Boden freigesetzt wird. Als PV-Module werden voraussichtlich mono- bzw. polykristalline Module auf Silizium-Basis verwendet, die größtenteils recycelt werden können.

7. Maßnahmen zur Vermeidung, Verminderung und zum Ausgleich nachhaltiger Umweltauswirkungen

Maßnahmen zur Vermeidung und Verminderung nachhaltiger Umweltauswirkungen sind insbesondere:

- Extensive Grünlandnutzung im Bereich des Sondergebietes (Schafbeweidung, alt. Mahd mit spätem ersten Schnittzeitpunkt zum Aussamen von Kräutern und zum Schutz von Bodenbrütern)
- Beschränkung der max. Höhe baulicher Anlagen

- geringe Bodeninanspruchnahme durch Verankerung der Module durch Ramm- oder Schraubfundamente und unbefestigte Ausführung interner Erschließungswege, fachgerechter Umgang mit Boden gemäß den bodenschutzgesetzlichen Vorgaben
- Verwendung kleintierdurchlässiger Zäune zwischen PV-Anlagen und Ausgleichsflächen
- Versickerung des (über die Module) anfallenden Niederschlagswassers vor Ort
- Standortwahl: Ackerfläche ohne wertgebende Vegetationsstruktur

Der mit der Planung verbundene Eingriff bzw. Ausgleichsbedarf beläuft sich auf knapp 0,66 ha. Zur Kompensation des mit der Anlage der Photovoltaik-Freiflächenanlage verbundenen naturschutzrechtlichen Eingriffs sind innerhalb des Geltungsbereiches des Bebauungsplanes – rund um das geplante Sondergebiet – auf etwa 0,18 ha Ausgleichsmaßnahmen festgesetzt (Anlage von Gras-Kraut-Säumen und Gehölzstrukturen), wodurch die strukturarme Agrarfläche gegliedert wird.

Darüber hinaus sind weitere externe Ausgleichsflächen vorgesehen, worüber auch der artenschutzrechtliche Ausgleich für den Eingriff in die Lebensräume der Feldlerche abgegolten wird, die mit der Unteren Naturschutzbehörde noch abgestimmt werden. Damit werden die zum Ausgleich noch erforderlichen 0,47 ha ausgeglichen.

Die detaillierten Aussagen zur naturschutzrechtlichen Eingriffsbewertung und die Ermittlung des Bedarfs an Ausgleichsflächen und deren Eignung finden sich in Kap. 9 des Teils A der Begründung.

8. Prognose bei Nichtdurchführung der Planung

Bei Nichtdurchführung der Planung ist zunächst mit der Erhaltung des derzeitigen Zustandes, d.h. einer überwiegend intensiven ackerbaulichen Nutzung, zu rechnen. Ein weiterer Beitrag zum Klimaschutz würde nicht erfolgen.

Die mit dem Vorhaben verbundenen Eingriffe und Umweltauswirkungen sind gegenüber der Null-Variante vertretbar.

9. Monitoring

Die Überwachung der erheblichen Umweltauswirkungen ist gesetzlich vorgesehen, damit frühzeitig unvorhergesehene Auswirkungen ermittelt werden und geeignete Abhilfemaßnahmen ergriffen werden können.

Da es keine bindenden Vorgaben für Zeitpunkt, Umfang und Dauer des Monitoring bzw. der zu ziehenden Konsequenzen gibt, sollte das Monitoring in erster Linie zur Abhilfe bei unvorhergesehenen Auswirkungen dienen.

Das Monitoring hat 1 Jahr bzw. 3, 5 und 10 Jahre nach Errichtung der Anlage zu erfolgen, um die zielgerechte Entwicklung der Flächen zu überprüfen und gegebenenfalls die festgesetzten Maßnahmen anzupassen.

10. Zusammenfassung

1. Allgemeines

Der Umweltbericht prüft die Auswirkungen eines Vorhabens auf die Umwelt und den Menschen frühzeitig im Planungsverfahren.

Die Südwerk GmbH beabsichtigt östlich der Stadt Hilpoltstein (Landkreis Roth, Regierungsbezirk Mittelfranken) innerhalb eines im Sinne des Erneuerbare-Energien-Gesetzes (EEG) 2021 die Errichtung einer Freiflächen-Photovoltaikanlage. Der Geltungsbereich umfasst insgesamt 3,53 ha und beinhaltet die Fl.Nrn. 203 in der Gemarkung Pierheim.

Eine saP wird noch erstellt und entsprechende Maßnahmen zur Vermeidung von Verbotstatbeständen im Sinne des § 44 BnatschG ergänzt.

2. Auswirkungen des Vorhabens

Schutzgut	wesentliche Wirkungen/Betroffenheit	Bewertung
Mensch	Überprägung der Landschaftskulisse; Vorbelastung durch Verkehrsstrassen Bahnlinie und BAB A 9, keine Blendwirkung auf Wohngebiete	gering Erheblichkeit
Pflanzen, Tiere, biologische Vielfalt	Verlust von großflächig intensiv genutztem Acker überwiegender Teil wird zu Extensivgrünland umgewandelt, naturnahe Strukturen im Umfeld werden geschaffen und eine Biotopvernetzung aufgebaut	geringe bis mittlere Erheblichkeit
Boden	Abgrabungen und Aufschüttungen sowie geringe Versiegelungen; Bodenhorizont durch bisherigen Ackerbau bereits gestört; Rückbau nach Beendigung der solarenergetischen Nutzung	geringe Erheblichkeit
Wasser	sehr geringe Versiegelung, weiterhin flächige Versickerung des Niederschlagswassers vor Ort, ausreichender Abstand zum Grundwasser	geringe Erheblichkeit
Klima	keine relevanten lokalklimatischen Auswirkungen; Vorhaben für den Klimaschutz von Bedeutung	geringe Erheblichkeit
Landschaft	technische Überprägung der Landschaft im Bereich einer großflächigen, ausgeräumten, bedingt einsehbaren Agrarlandschaft, vorbelastet durch BAB A 9 und Bahntrasse	geringe Erheblichkeit
Wechselwirkungen Wirkungsgefüge	keine Fläche mit komplexem ökologischem Wirkungsgefüge betroffen	geringe Erheblichkeit

Fläche	Inanspruchnahme einer landwirtschaftlich genutzten Fläche; Rückbau nach Beendigung der solarenergetischen Nutzung	geringe Erheblichkeit
Kultur- und Sachgüter	Bodendenkmal südlich außerhalb Sondergebiet	Geringe Erheblichkeit

Mit der Errichtung der Photovoltaik-Freiflächenanlage gehen Wirkungen geringer Erheblichkeit auf die Schutzgüter Pflanzen und Tiere, Boden, Wasser, Klima sowie Landschaft einher.

Diese Auswirkungen werden durch Festsetzungen und (teils noch nachzuweisende) Ausgleichsmaßnahmen wirksam ausgeglichen.

11. Referenzliste der Quellen

Für die im Bericht enthaltenen Beschreibungen und Bewertungen wurden ergänzend zu eigenen Erhebungen vor Ort folgende Quellen herangezogen:

- Arten- und Biotopschutzprogramm Bayern (ABSP)
- Bayerisches Fachinformationssystem Naturschutz (Biotope, Schutzgebiete etc.)
- Umweltatlas Bayern (Geologie, Boden, Gewässerbewirtschaftung, Naturgefahren)
- Bayernatlas (Denkmäler etc.)
- Erdbebenzonenkarte von Deutschland, <https://www.gfz-potsdam.de/din4149-erdbebenzonenabfrage/>
- Hinweise zur Messung, Beurteilung und Minderung von Lichtimmissionen der Bund/Länder-Arbeitsgemeinschaft für Immissionsschutz (LAI), Beschluss der LAI vom 13.09.2012
- Leitfaden zur Berücksichtigung von Umweltbelangen bei der Planung von PV-Freiflächenanlagen der ARGE Monitoring PV-Anlagen Im Auftrag des Bundesministeriums für Umwelt, Naturschutz und Reaktorsicherheit, Stand vom 28.11.2007



Max Wehner
Dipl.-Ing. Landschaftsarchitekt